



**Grenland Havn IKS**  
Årsrapport 2004





## 2004 GRENLAND HAVN

Grenland Havn IKS er en interkommunal virksomhet som eies av Skien, Porsgrunn og Bamble kommuner. Grenland havnevesen ble etablert i 1992, og har i dag et forvaltningsansvar i forbindelse med havnevirksomheten i Grenlandsområdet.

### FORVALTNINGSOPPGAVENE

Havnevesenet ivaretar det daglige tilsyn med havnedistriktet, som omfatter farleden fra Såstein/Mølen i Langesundsbukta til Klosterfossen i Skien. I tillegg til farleden har havnevesenet ansvar for de offentlige kaier med fortøyningsopplegg og laste/losseanlegg.

### HAVNEVESENETS OPPGAVER ER I HOVEDSAK

- Sørge for vedlikehold og orden i havnedistriktet.
- Påse at lover, forskrifter og enkeltvedtak blir etterlevet.
- Bistå skipsfarten og andre aktører i havna med informasjon, og gi nødvendige anvisninger for å oppnå best mulig trafikkavvikling.

### FARVANNET

Farvannet i Grenlandsområdet kan deles opp i to – det ytre og det indre farvann.

Det ytre farvann strekker seg fra Langesundsbukta til Brevik, mens det indre farvann strekker seg fra Brevik til Frierfjordbassenget, samt elva videre til Skien.

Seilingsdistansen fra Langesundsbukta til Frierfjordbassenget er ca. 12 nautiske mil. Videre opp elva til Skien sluse ca. 17 nautiske mil.

Fra Langesundsbukta er det tre seilløp som kan nyttes:

Helgeroafjorden/Kalvenløpet – Kjørtingen/Dypingen – Langesund. Seilløpene løper sammen sør for Brevik.

### FORRETNINGSDRIFT

- Totalt finnes det 8.290 m kailengde, hvorav 2.590 m er offentlige og 5.700 m private kaier.
- Havna kan ta i mot fartøyer med dypgående opptil 14,5 m.
- Havna har et årlig godsomslag på ca. 10 mill. tonn.
- Årlig har havna nær 3.500 anløp av skip i kommersiell fart.
- I havna finnes flere anlegg for lossing/lasting av bulkvarer, terminaler for stykkgodshåndtering, lossing/lasting av containere – lo/lo og ro/ro, kystterminal, passasjerterminal m.m. Utleiebygninger og arealer. Kraner 6-8 t, containerkraner 40-100 t, trucker 3-30 t, tugmasters 21 t, reachstacker 40 t. Utryknings-/oppsynsfartøyer.
- Det finnes også en rekke anlegg for fritidsbåter – småbåthavner/gjestehavner.

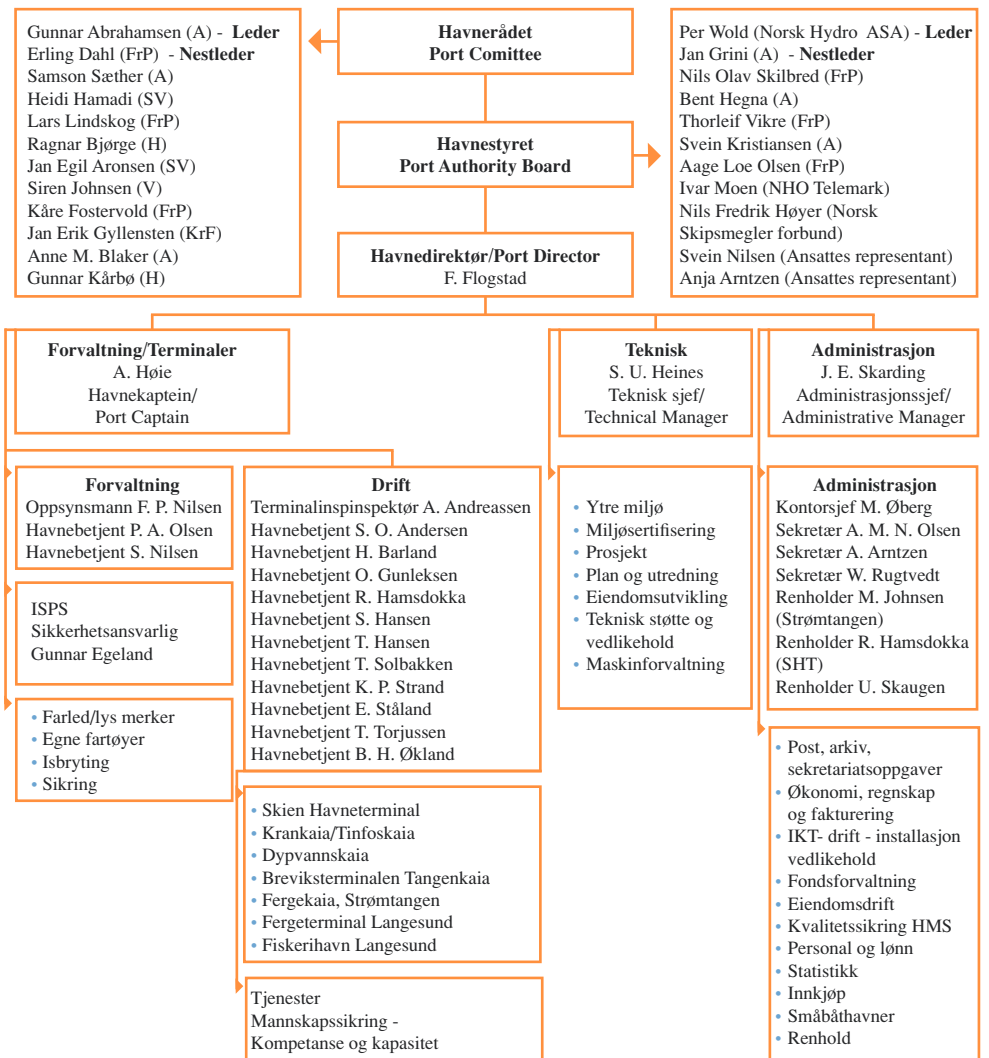




Havnevesenet har 28 ansatte, lokalisert på fire forskjellige steder i havnedistriktet.

## HAVNERÅD OG HAVNESTYRE

Strømtangen, Brevik:  
havnevesenets administrasjon.  
Krankaia, Porsgrunn:  
personell for havne- og terminaldrift.  
Skien havneterminal:  
personell for havne- og terminaldrift.  
Stoa, Langesund:  
personell for reparasjoner/vedlikehold av  
fyr/merker, havneoppsyn.





## HØY VEKST FOR CONTAINERTRAFIKKEN



Over Grenland Havn er det relativt stabilt volum innen tørr- og våtbulk. Industrien har lagt ned store ressurser for å komme i posisjon for å etablere gassrørledning til Grenland. Samtidig har industrien foretatt nyinvesteringer, som sikrer behovet for sjøtransport.

De to siste årene har volumutviklingen over Grenland Havn for enheterisert gods (RoRo og LoLo) vært på ca 25% årlig.

Grenland Havn IKS har i 2004 tilrettelagt for ny ferge i Langesund, både gjennom å etablere dykdalb og ved fjerning av lagerhall. Kystlink har en økende andel av fergetrafikken mellom Norge og Danmark.

NorthSea Terminal AS har økt sitt volum og er med sine høyfrekvente linjer til de viktigste havner i Europa et aktivum for regionen.

Grenland Havn IKS valgte å sende en begjæring om omgjøring etter vedtak av Fylkesmannen i Telemark om støy fra Breviksterminalen til Helse- og omsorgsdepartementet.

Grenland Havn IKS har utarbeidet en hovedstudie for mulig etablering av en industriell havneaktør ved Skien Havneterminal. Forretningsplan for Skien Havneterminal legger grunnlag for strukturert utvikling.

Sikringstiltak av havner har medført stor aktivitet og samarbeidet med de private kaieiere har fungert utmerket.

Samarbeidsprosjektet om mudring ved kaier ved utløpet av Porsgrunnselva har

hatt stor aktivitet og strandkanteponi i Gunneklevfjorden er etablert. Prosjektet er i ferd med å tilegne seg verdifull kompetanse vedr håndtering av forurensede sedimenter.

Forberedende aktiviteter for konsekvensutredning knyttet til planlagt utretting av Breviksstrømmen er iverksatt av Kystverket.

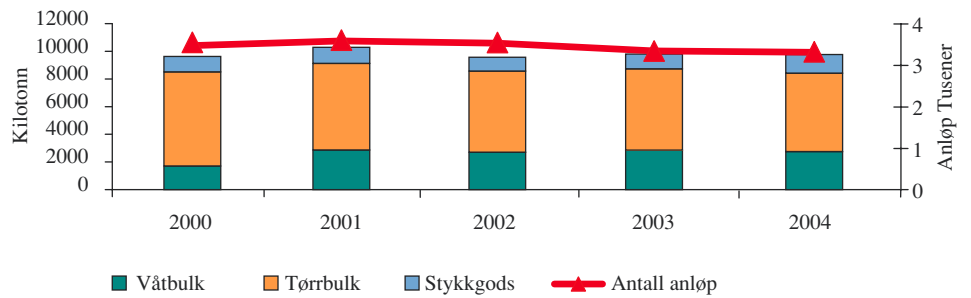
Grenland Havn IKS fortsetter sine systematiske støymålinger for Breviksterminalen og fergeterminalen i Langesund.

Brevik, 2. mai 2005  
Finn Flogstad  
Havnedirektør





## TOTALTAKTIVITET I GRENLAND HAVN

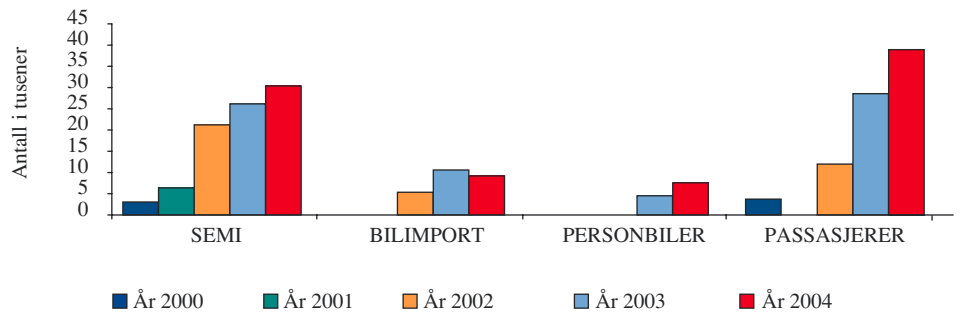


Godsmengden og antall anløp over Grenland Havn har de siste årene vært stabil på 9,5 til 10 mill. tonn gods og ca. 3400 anløp årlig. Fordelingen mellom

de forskjellige godstypene varierer noe, men stykkgodsmengden har vist en stabilt voksende trend.



## VOLUM UTVIKLING NYE AKTIVITETER

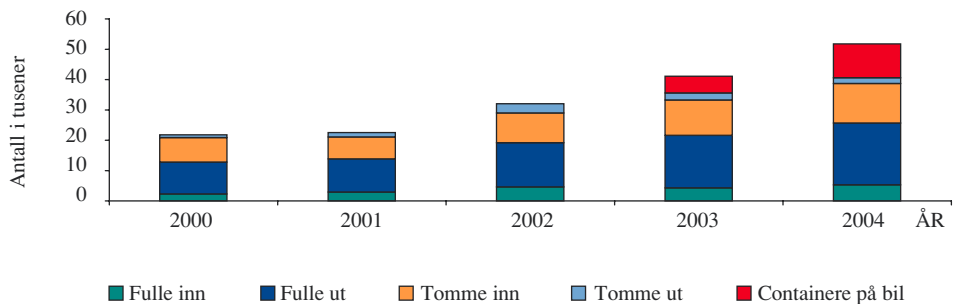


Det har vært en stabil økning i semi, personbil og passasjerer, men det har for bilimporten vært en svak nedgang. Dette

er for Grenland Havn nye aktiviteter som vi forventer vil bidra til ytterligere vekst i årene som kommer.



## CONTAINERE TEU



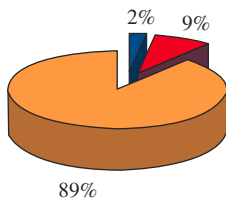
Containeriseringen av gods har medført en kraftig økning i antall TEU over havnen.

Økningen for 2004 var på ca. 25%. Det er forventet også vekst i antall TEU for 2005.



## REGNSKAP

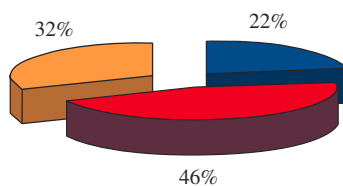
### FORDELING GJELD OG EGENKAPITAL



■ Kortsiktig gjeld ■ Langsiktig gjeld ■ Egenkapital

Grenland Havn IKS har en solid økonomi, over 90 % av eiendelene er finansiert med egenkapital.

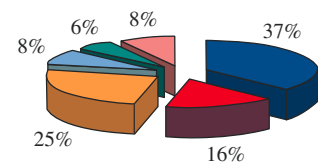
### INNETKTSFORDELING



■ Vederlag ■ Avgifter ■ Leieinntekter

Grenland Havns inntekter var i 2004 på ca. 40 mill. og fordeler seg på vederlag (kranleie, terminalhandling og andre terminaltjenester), avgifter knyttet til bruk av havna og leieinntekter fra utleie av lager, kontor og arealer for havnevirk-somhet.

### INVESTINGER 2004



■ ISPS ■ Dykdalb ■ Mudring  
■ Aksjeinvesteringer ■ Arealinvesteringer ■ Maskiner

Havnas investeringer i 2004 var på totalt ca. 12 mill. kr. inkl. mudring ved kaier og farled. Herav er ca. 9 mill. kr. aktivert i balansen.

De foretatte investeringer er knyttet til ISPS, infrastruktur, mudring, maskiner, areal og aksjeinvesteringer.

### NOEN ANDRE NØKKELTALL FRA REGNSKAPET

	2004	2003
Brutto resultatgrad = Driftsresultat + Ordinære avskrivninger x100 / Driftsintekter	25,90 %	33,06 %
Gjeldsgrad = Rentebærende gjeld x 100 / Totalkapitalen	8,74 %	8,55 %
Egenkapital prosent = Egenkapital x 100 / Totalkapital	88,84 %	90,40 %
Likviditetsgrad 1 = Omløpsmidler / Kortsiktig gjeld	5,32	9,95
Likviditetsgrad 2 = (Likvider + Finansinvesteringer + Kundefordringer) / Kortsiktig gjeld	5,11	9,77
Arbeidskapital = Sum omløpsmidler - Sum kortsiktig gjeld	37 069 705	32 950 165
Netto Rentebærende gjeld = Brutto rentebærende gjeld - (Likvider + Finansinvesteringer)	- 6 951 481	- 1 666 512



## RESULTATREGNSKAP FOR 2004

	2 004	2003
<b>DRIFTSINNTEKTER</b>		
Avgifter og utleie	27 751 152	25 645 810
Leieinntekter	13 159 059	12 457 114
<b>SUM DRIFTSINNTEKTER</b>	<b>40 910 211</b>	<b>38 102 924</b>
<b>DRIFTSKOSTNADER</b>		
Personalkostnader	12 651 494	11 036 786
Avskrivninger	9 948 551	9 954 576
Andre driftskostnader	17 663 795	14 468 758
<b>SUM DRIFTSKOSTNADER</b>	<b>40 263 840</b>	<b>35 460 120</b>
<b>DRIFTSRESULTAT</b>	<b>646 371</b>	<b>2 642 804</b>
<b>FINANSINNTEKTER OG FINANSKOSTNADER</b>		
Andre renteinntekter	1 298 014	1 688 328
Andre rentekostnader	557 879	1 888 060
Andre finanskostnader		
<b>NETTO FINANSPOSTER</b>	<b>740 135</b>	<b>199 732</b>
<b>ORDINÆRT RESULTAT</b>	<b>1 386 506</b>	<b>2 443 072</b>
<b>EKSTRAORDINÆRE KOSTNADER</b>		
Salg av driftsmiddel	107 397	847 000
Nedskr. Anleggaksjer		792 920
<b>ÅRSRESULTAT</b>	<b>1 493 903</b>	<b>2 497 152</b>
<b>ÅRSRESULTAT SOM ER BRUKT TIL</b>		
Bruk av tidl års oversk. og fond	3 368 331	349 127
Avsatt til fond og kapitalkonto	1 180 883	2 846 278
Udisponert overskudd	3 681 352	
<b>SUM DISPONERT</b>	<b>1 493 904</b>	<b>2 497 151</b>

## BALANSE PR. 31.12.04

	2 004	2003
<b>EIENDELER</b>		
<b>Varige driftsmidler</b>		
Tomter, bygninger og annen fast eiendom	272 492 776	272 537 476
Maskiner og anlegg	25 413 436	27 128 514
<b>Sum varige driftsmidler</b>	<b>297 906 212</b>	<b>299 665 990</b>
<b>Finansielle anleggsmidler</b>		
Lån tilknyttet selskap og felles konsern	6 500 000	7 000 000
Investeringer i aksje og andeler	4 935 952	3 935 980
Obligasjoner og andre fordringer	741 125	741 125
Sum finansielle anleggsmidler	12 177 077	11 677 105
<b>Sum anleggsmidler</b>	<b>310 083 289</b>	<b>311 343 095</b>
<b>OMLØPSMIDLER</b>		
<b>Fordringer</b>		
Kundefordringer	5 818 699	4 566 400
Andre fordringer	1 772 567	658 452
<b>Sum fordringer</b>	<b>7 591 266</b>	<b>5 224 852</b>
Andre markedsbaserte finansielle instrumenter	5 258 969	4 612 578
<b>Sum investeringer</b>	<b>5 258 969</b>	<b>4 612 578</b>
<b>Bankinnskudd og kontanter</b>		
Bankinnskudd og kontanter	32 798 807	26 794 400
<b>Sum bank og kontanter</b>	<b>32 798 807</b>	<b>26 794 400</b>
<b>Sum omløpsmidler</b>	<b>45 649 042</b>	<b>36 631 830</b>
<b>Sum eiendeler</b>	<b>355 732 331</b>	<b>347 974 925</b>
<b>EGENKAPITAL OG GJELD</b>		
<b>Egenkapital</b>		
Kapitalkonto	290 897 307	290 897 307
Bundet fond og udisp. overskudd	25 149 392	23 655 487
<b>Sum egenkapital</b>	<b>316 046 699</b>	<b>314 552 794</b>
<b>GJELD</b>		
<b>Annen langsiktig gjeld</b>		
Gjeld til kredittinstitusjoner	23 484 370	21 929 310
Annen langsiktig gjeld	7 621 925	7 811 156
<b>Sum langsiktig gjeld</b>	<b>31 106 295</b>	<b>29 740 466</b>
<b>Kortsiktig gjeld</b>		
Leverandørgjeld	6 778 998	1 187 058
Skyldig offentlige avgifter	655 216	1 172 107
Annen kortsiktig gjeld	1 145 123	1 322 500
<b>Sum kortsiktig gjeld</b>	<b>8 579 337</b>	<b>3 681 665</b>
<b>Sum gjeld</b>	<b>39 685 632</b>	<b>33 422 131</b>
<b>Sum egenkapital og gjeld</b>	<b>355 732 331</b>	<b>347 974 925</b>



## GRENLAND HAVN IKS

Nasjonalhavn  
Offentlig kaianlegg

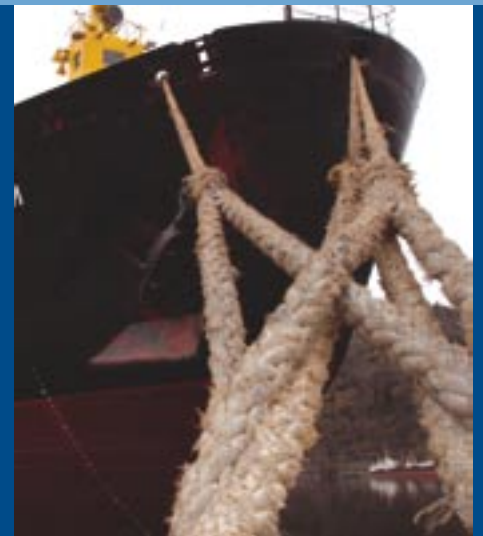


### SKIEN HAVNETERMINAL

Kai 1: 135 m, dybde 11 m  
Kai 2: 165 m, dybde 11 m  
Ro-ro rampe, bredde 30 m  
Lager (isolert) 9.400 m<sup>2</sup>  
Utelager 120.000 m<sup>2</sup>  
Steinkaia, Voll: 20 m, dybde 10 m

### ADMINISTRASJON

Grenland Havn IKS  
Postboks 20, 3991 Brevik  
Strømtangen, 3950 Brevik  
Tlf.: 35 93 10 00  
Faks.: 35 93 10 11  
E-post: [ghv@grenland-havn.no](mailto:ghv@grenland-havn.no)  
Web: [port.of.grenland.com](http://port.of.grenland.com)  
Org. nr.: 970 940 510



### PORSGRUNN

Krankaia: 230 m, dybde 9 m  
Lager 1.750 m<sup>2</sup>  
Dypvannskaia: 175 m, dybde 11 m

### BREVIK

Tangenkaia, kullterminal:  
200 m, dybde 15 m  
Breviksterminalen:  
Ro-ro rampe 180 m,  
dybde 10 m, bredde 32 m  
Tilsvarende ro-ro klaff i motsatt retning  
m/tilstøtende kai for lo-lo  
Jernbanespor  
Utelager 100.000 m<sup>2</sup>

### BAMBLE HAVNETERMINAL

Kystterminal  
Kai nord: 85 m, dybde 7,5 m  
Kai syd: 75 m, dybde 5,5 m  
Ro-ro ramper, bredde 16,5 m  
og 22,5 m  
Lager (termo) 1.200 m<sup>2</sup>  
Tollager: Utelager 10.000 m<sup>2</sup>  
Fergekaia/fergeterminalen:  
85 m, dybde 7 m