

# GRENLAND HAVN

N59°03' - Ø09°41' OFFENTLIG KAIANLEGG



## **SKIEN HAVNETERMINAL:**

Kai 1: 135 m, dybde 11 m  
Kai 2: 165 m, dybde 11 m  
Ro-ro rampe, bredde 30 m  
Lager (isolert) 9.400 m<sup>2</sup>  
Utelager 120.000 m<sup>2</sup>

Steinkaia, Voll: 20 m, dybde 10 m

## **PORSGRUNN:**

Krankaia: 230 m, dybde 9 m  
Lager 1.750 m<sup>2</sup>

Dypvannskaia: 175 m, dybde 11 m

## **BREVIK:**

Tangenkaia, kullterminal:  
200 m, dybde 15 m  
Breviksterminalen:  
Ro-ro rampe 180 m,  
dybde 10 m, bredde 32 m  
Tilsvarende ro-ro klaff i motsatt ret-  
ning m/tilstøtende kai for lo-lo  
Jernbanespor  
Utelager 100.000 m<sup>2</sup>

## **BAMBLE HAVNETERMINAL:**

Kystterminal  
Kai nord: 85 m, dybde 7,5 m  
Kai syd: 75 m, dybde 5,5 m  
Ro-ro ramper, bredde 16,5 m  
og 22,5 m  
Lager (termo) 1.200 m<sup>2</sup>  
Tollager: Utelager 10.000 m<sup>2</sup>

Fergekaia/fergeterminalen:  
85m, dybde 7 m

## **ADMINISTRASJON:**

Grenland Havnevesen  
(Postboks 20, 3991 Brevik)  
Strømtangen, 3950 Brevik

Tlf.: 35 93 10 00  
Faks.: 35 93 10 11

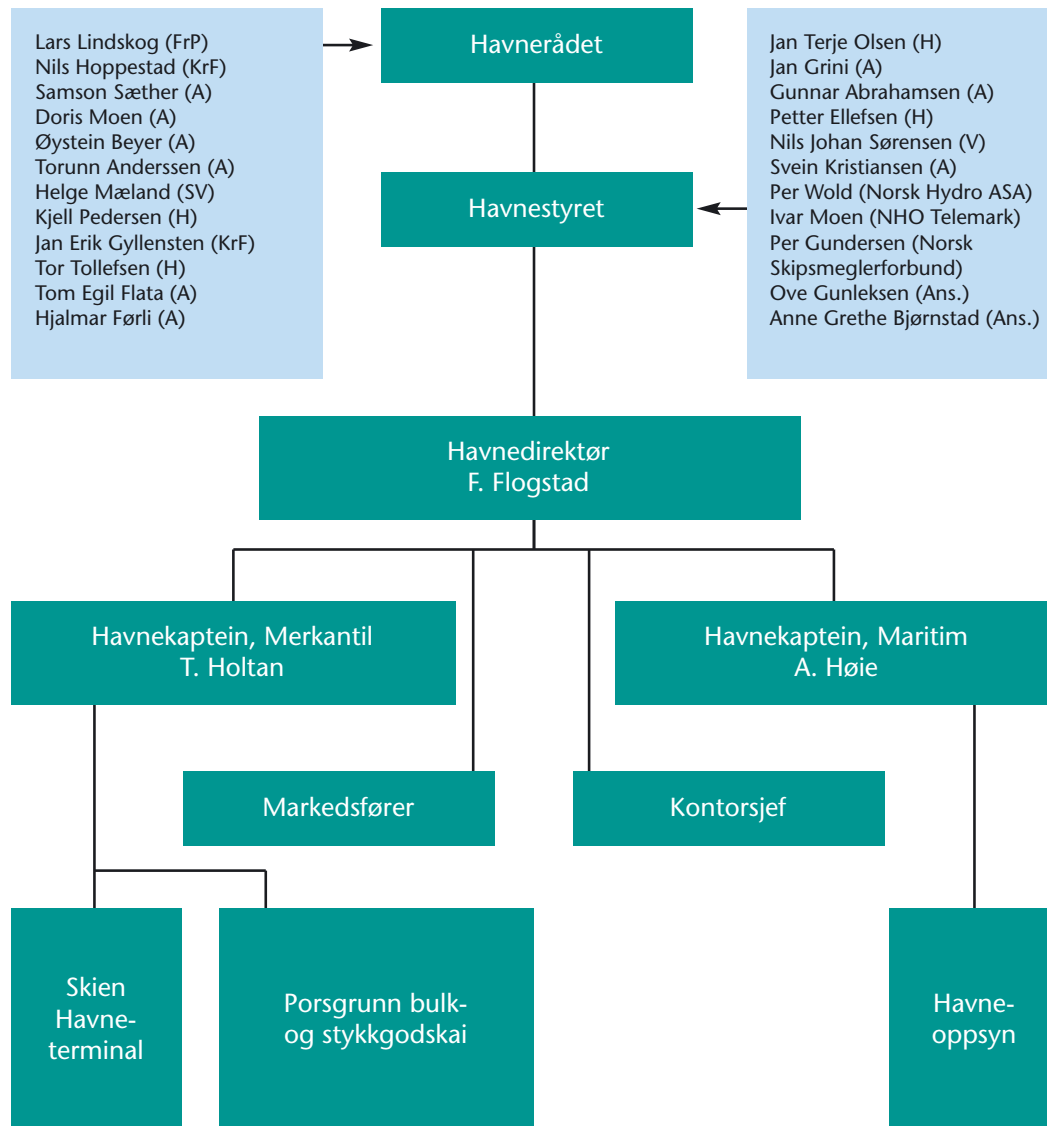
e-post: [ghv@grenland-havn.no](mailto:ghv@grenland-havn.no)  
Web: [port.of.grenland.com](http://port.of.grenland.com)

Org. nr.: 970 940 510



ÅRSRAPPORT  
*for*  
*Grenland Havnevesen*  
2002

# HAVNERÅD & HAVNESTYRE



## ANSATTE

Havnevesenet har 28 ansatte, lokalisert på fire forskjellige steder i havnedistriktet.

Strømtangen, Brevik -  
Krankaia, Porsgrunn -  
Skien havneterminal -  
Stoa, Langesund -

havnevesenets administrasjon  
personell for havne- og terminaldrift  
personell for havne- og terminaldrift  
personell for reparasjoner/vedlikehold av  
fyr/merker, havneoppsyn

# 2002 GRENLAND HAVNEVESEN

Grenland havnevesen er en interkommunal virksomhet som eies av Skien, Porsgrunn og Bamble kommuner. Grenland havnevesen ble etablert i 1992, og har i dag et forvaltningsansvar i forbindelse med havnevirksomheten i Grenlandsområdet.

## FORVALTNINGSOPPGAVERNE

Havnevesenet ivaretar det daglige tilsyn med havnedistriktet, som omfatter farleden fra Såstein/Mølen i Langesundsbukta til Klosterfossen i Skien.

I tillegg til farleden har havnevesenet ansvar for de offentlige kaier med fortøyningsopplegg og laste/losseanlegg.

## HAVNEVESENETS OPPGAVER ER I

### HOVEDSAK:

- Sørge for vedlikehold og orden i havnedistriktet
- Påse at lover, forskrifter og enkeltvedtak blir etterlevet
- Bistå skipsfarten og andre aktører i havna med informasjon, og gi nødvendige anvisninger for å oppnå best mulig trafikkavvikling

## FARVANNET

Farvannet i Grenlandsområdet kan deles opp i to – det ytre og det indre farvann. Det ytre farvann strekker seg fra Langesundsbukta til Brevik, mens det indre farvann strekker seg fra Brevik til Frierfjordbassenget, samt elva videre til Skien.

Seilingsdistansen fra Langesundsbukta til Frierfjordbassenget er ca. 12 nautiske mil. Videre opp elva til Skien sluse ca. 17 nautiske mil.

Fra Langesundsbukta er det tre seilløp som kan nyttes:

Helgeroafjorden/Kalvenløpet –

Kjørtingen/Dypingen – Langesund.

Seilløpene løper sammen sør for Brevik.

## FORRETNINGSDRIFT

- Totalt finnes det 8.290 m kailengde, hvorav 2.590 m er offentlige og 5.700 m private kaier.
- Havna kan ta i mot fartøyer med dypgående opptil 14,5 m.
- Havna har et årlig godsomslag på ca. 10 mill. tonn.
- Årlig har havna nær 3.500 anløp av skip i kommersiell fart.
- I havna finnes flere anlegg for lossing/lasting av bulkvarer, terminaler for stykkgodshåndtering, lossing/lasting av containere – lo/lo og ro/ro, kystterminal, passasjerterminal m.m. Utleiebygninger og arealer. Kraner 6-8 t, containerkraner 40-100 t, trucker 3-30 t, tugmasters 21 t, reachstacker 40 t. Utryknings-/oppsynsfartøyer.
- Det finnes også en rekke anlegg for fritidsbåter – småbåthavner/gjeste-havner.

# HØYT AKTIVITETSNIVÅ OPPRETTTHOLDT

Grenland Havnevesen har i løpet av året deltatt i prosjekt for mulig ny havnestruktur i Oslofjorden, sammen med Fiskeridepartementet, Kystverket og Oslo Havnevesen.

Resultatet materialiserte seg ved dannelsen av Viken Havneselskap.

Fiskeridepartementet arbeidet videre med å etablere vedtekter for nytt selskap.

Grenland Havnevesen tok initiativ overfor Larvik Havnevesen til å starte drøftelser om et mulig havnesamarbeid. Dette arbeidet ble videreført inn i 2003.

Industrien i Grenland er i ferd med å endre karakter. Magnesium-produksjonen på Herøya ble lagt ned i april 2002. Hydro Agri har i løpet av året arbeidet med å videreføre sin norske organisasjon innenfor et eget aksjeselskap.

Sommeren 2002 ble Europaterminalen på Breviksterminalen slått konkurs.

Umiddelbart ble virksomheten startet opp igjen under navnet NorthSea Terminal og med DFDS Tor Line og Grenland Industriutvikling som eiere.

Konsekvensutredningen for Breviksterminalen ble oversendt Kystverket mars 2002. Denne ble lagt ut til høring og kommentert. Som følge av dette ble det igangsatt en vurdering av risiko for mulig spredning av forurensede sedimenter i forbindelse med Breviksterminalen.

Kystverket har mottatt kommentarer fra Grenland Havnevesen. En avventer endelig vurdering fra Kystverket om KU ivaretar alle relevante krav.

Sommeren 2002 flyttet Kystlink sin virksomhet til Langesund. Virksomheten har hatt en svært positiv volumvekst og har tatt markedsandeler fra etablerte linjer. Støy fra havnevirksomhet har hatt en sterk fokus hos Grenland Havnevesen. Tiltak har blitt videreført på terminaler og i samarbeid med rederi, samt at det har blitt gjennomført uanmeldte støymålinger. Resultater fra disse viser at valgte støyruserende tiltak har positiv effekt.

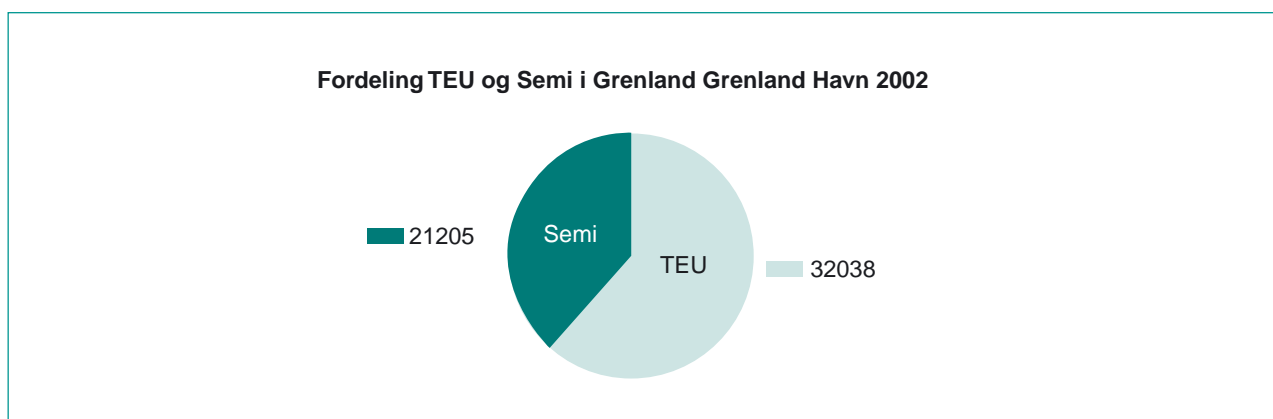
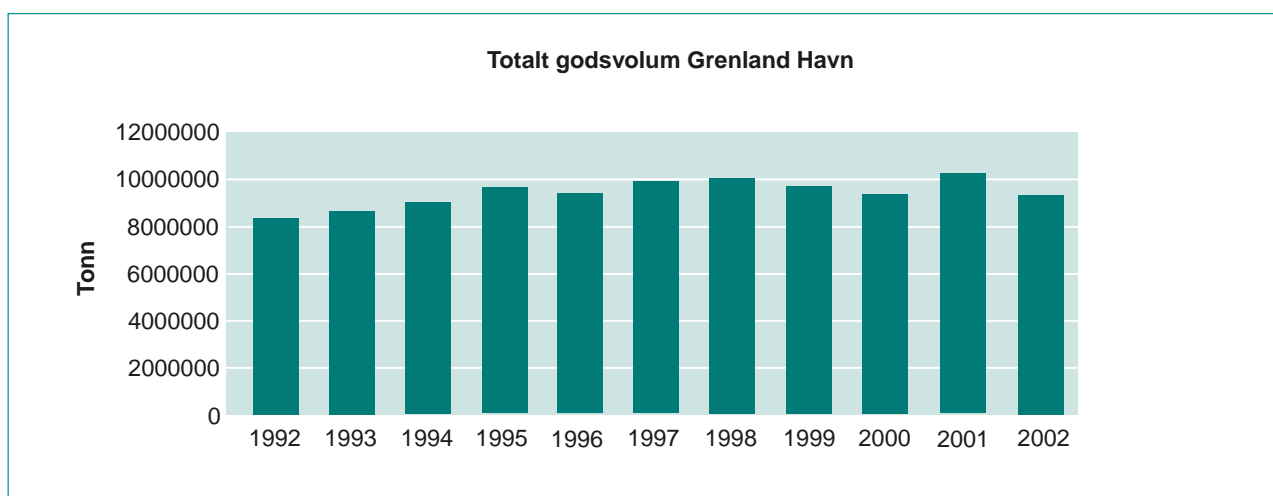
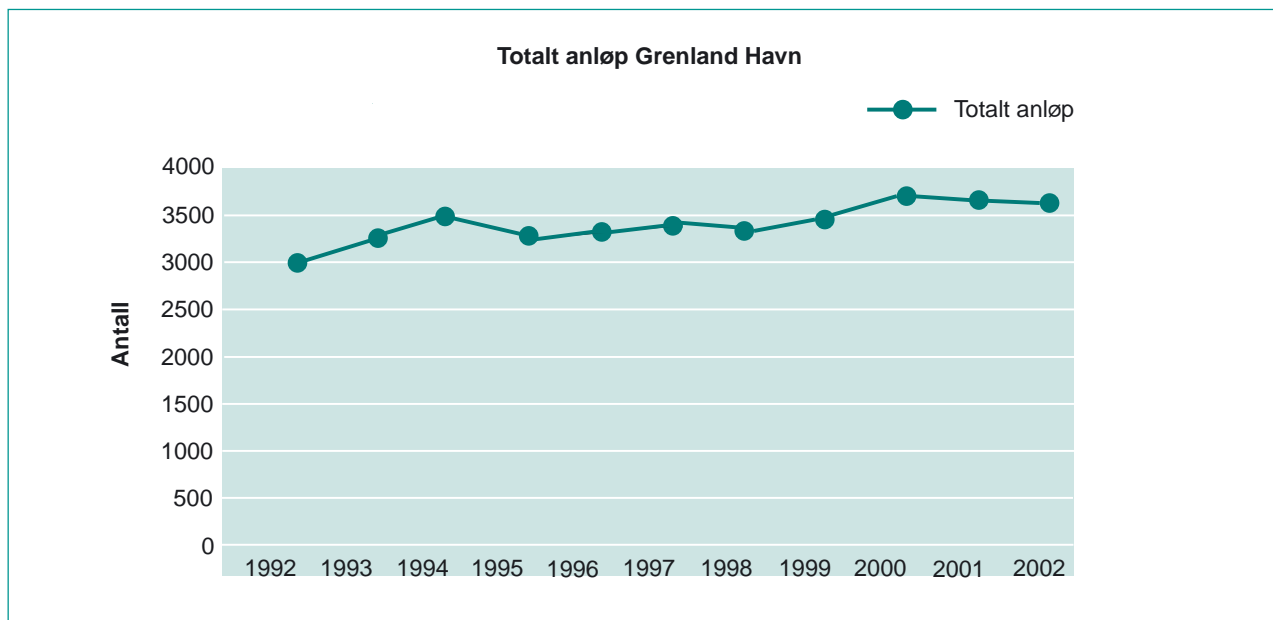
Grenland Havnevesen har ført dialog med interessegrupper og kontaktutvalg om miljøspørsmål. Samarbeidsprosjektet med Eramet Norge AS og Hydro Porsgrunn Industripark vedrørende reduserte operative dybder langs industrikaier og hvorledes en kan få til en best mulig disponering av muddermasser på en miljøforsvarlig måte, har blitt videreført i en hovedstudie.

Under arbeidet med KU for Breviksterminalen har behovet for en helhetlig langtidsprognose blitt synliggjort. I samarbeid med Vekst i Grenland har GHV igangsatt arbeidet med å lage en langtidsprognose for Grenland Havn fram til 2020.



*Finn Flogstad  
Havnedirektør  
Grenland Havnevesen*

# STATISTIKK 2002



# RESULTATREGNSKAP FOR 2002

DRIFTSINNEKTER	
Avgifter og utleie	25.608.335
Leieinntekter	12.344.052
SUM DRIFTSINNEKTER	37.952.388
DRIFTSKOSTNADER	
Personalkostnader	10.864.693
Avskrivninger	9.929.588
Andre driftskostnader	17.105.493
SUM DRIFTSKOSTNADER	37.899.774
DRIFTSRESULTAT	52.614
FINANSINNEKTER OG FINANSKOSTNADER	
Andre renteinntekter	- 1.819.569
Andre rentekostnader	2.491.826
Andre finanskostnader	418.475
NETTO FINANSPOSTER	- 1.090.731
ORDINÆRT RESULTAT	- 1.038.118
EKSTRAORDINÆRE KOSTNADER	
Salg av driftsmiddel	25.840
Nedskr. anleggsaksjer	- 466.500
ÅRSRESULTAT	- 1.478.777
ÅRSRESULTAT SOM ER BRUKT TIL	
Bruk av tidl. års overskudd og fond	2.798.250
Avsatt til fond og kapitalkonto	1.319.472
SUM DISPONERT	- 1.038.118

# BALANSE PR. 31.12.02

## EIENDELER

Varige driftsmidler	
Tomter, bygninger og annen fast eiendom	277.454.064
Maskiner og anlegg	29.830.782
Sum varige driftsmidler	<u>307.284.846</u>
Finansielle anleggsmidler	
Lån til tilknyttet selskap og felles konsern	8.000.000
Investeringer i aksjer og andeler	4.628.900
Sum finansielle anleggsmidler	<u>12.628.900</u>
Sum anleggsmidler	<u>319.913.746</u>

## OMLØPSMIDLER

Fordringer	
Kundefordringer	4.563.502
Andre fordringer	563.032
Sum fordringer	<u>5.126.534</u>
Aksjer og andeler i samme konsern	
Andre markedsbaserte finansielle instr.	3.960.512
Sum investeringer	<u>3.960.512</u>
Bankinnskudd og kontanter	
Bankinnskudd og kontanter	22.134.605
Sum bank og kontanter	<u>22.134.605</u>
Sum omløpsmidler	<u>31.221.651</u>
Sum eiendeler	<u>351.135.397</u>

## EGENKAPITAL OG GJELD

Egenkapital	
Kapitalkonto	290.897.307
Bundet fond og udisp. overskudd	21.158.336
Sum egenkapital	<u>312.055.644</u>

## GJELD

Annen langsiktig gjeld	
Gjeld til kredittinstitusjoner	24.578.371
Annen langsiktig gjeld	9.669.891
Sum langsiktig gjeld	<u>34.248.262</u>
Kortsiktig gjeld	
Leverandørgjeld	2.255.953
Skyldig offentlige avgifter	1.009.799
Annen kortsiktig gjeld	1.565.739
Sum kortsiktig gjeld	<u>4.831.491</u>
Sum gjeld	<u>39.079.753</u>
Sum egenkapital og gjeld	<u>351.135.397</u>